



臺南市登革熱疫情週報

2021/9/19 — 2021/9/25 (Week 38, 2021)

(一)全國疫情

2021 年登革熱全國確定病例數：(1 月 1 日起，依發病日計)

■本土病例數：0

■境外移入病例數：9

(二)台南市疫情(第三十八週)

登革熱：

■新增 0 例本土病例

■新增 1 例境外移入(越南)

屈公病：

■新增 0 例本土病例

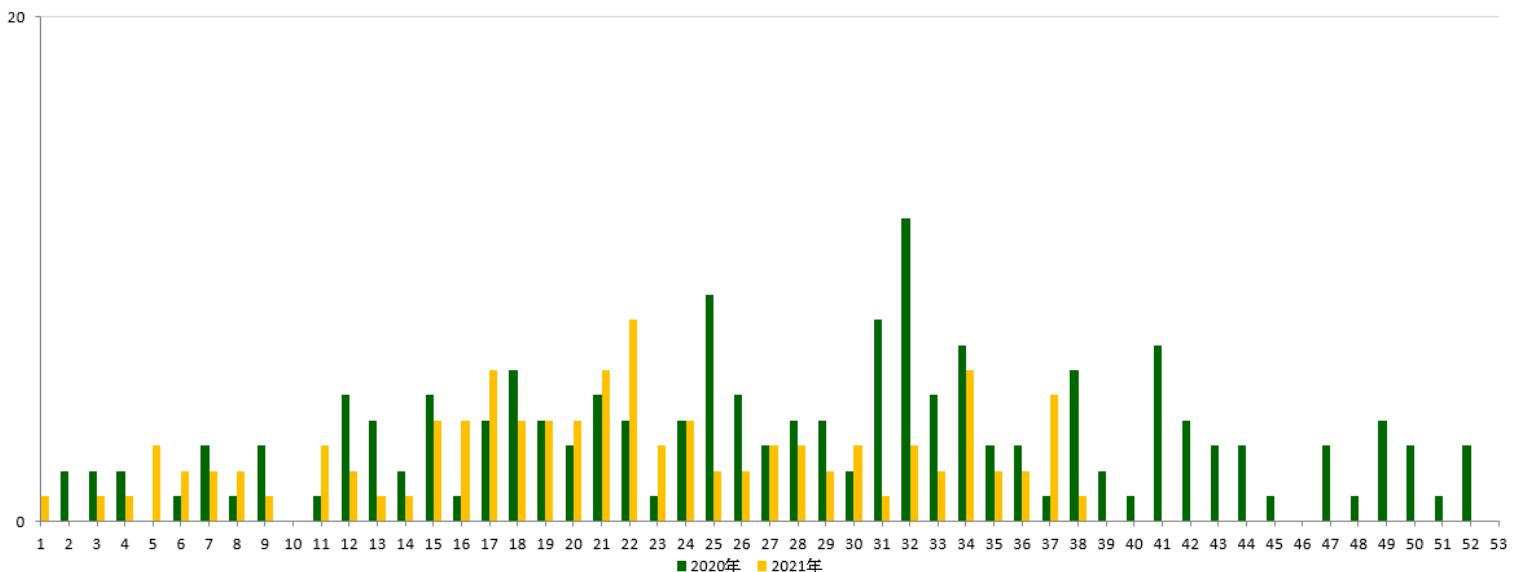
■新增 0 例境外移入

本市 2021 年至第 38 週
確定病例及同期比較(依發病日計)

發病年	登革熱			屈公病		
	本土	境外	總計	本土	境外	總計
2016	9	18	27	0	0	0
2017	0	14	14	0	1	1
2018	1	14	15	0	1	1
2019	26	34	60	0	0	0
2020	0	5	5	0	1	1
2021	0	2	2	0	0	0

國際間旅遊疫情建議

第一級(注意)：柬埔寨、印度、印尼、寮國、馬來西亞、馬爾地夫、緬甸、菲律賓、新加坡、斯里蘭卡、泰國、越南



2020 年/2021 年第 1-38 週本土通報數同期比較

二、臺南市病媒蚊密度調查

09/19~09/25(第 38 週) 病媒蚊密度調查共完成 111 里次

09/12~09/18(第 37 週) 病媒蚊密度調查共完成 209 里次，級數分布如下：

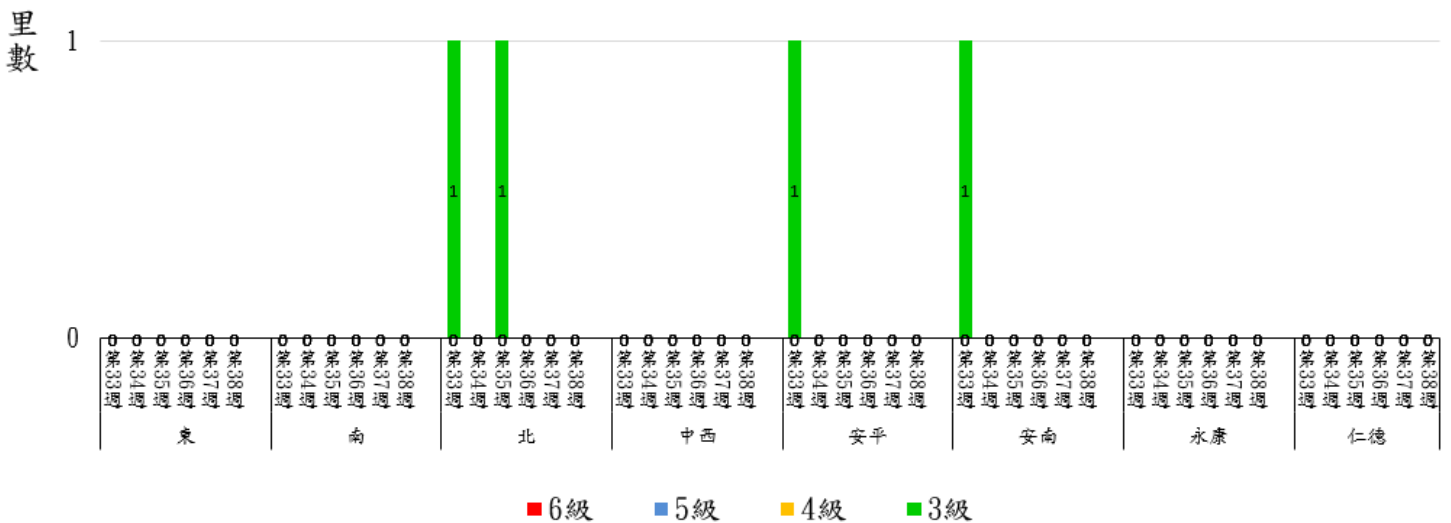
級數 日期	★0 級	1 級	2 級	3 級	4 級	5 級	6 級
9/19-9/25 (第 38 週)	72 里次 (64.86%)	37 里次 (33.33%)	2 里次 (1.8%)	0 里次 (0%)	0 里次 (0%)	0 里次 (0%)	0 里次 (0%)
9/12-9/18 (第 37 週)	110 里次 (52.63%)	89 里次 (42.58%)	10 里次 (4.78%)	0 里次 (0%)	0 里次 (0%)	0 里次 (0%)	0 里次 (0%)
最近 2 週 增減百分比	+12.23%	-9.25%	-2.98%	0%	0%	0%	0%

第 38 週：本週達無 3 級以上里別

第 37 週：本週達無 3 級以上里別

110 年第 33 週至第 38 週臺南市人口監測區密度調查布氏級數 3 至 6 級比較圖

2



★請區公所針對 1 級以上里別加強民眾衛教及孳生源清除。

*當週百分比=當週各級數之里次/當週調查總完成里次

三、臺南市監測區誘卵桶監測

目前監測 10 個監測區（東區、南區、北區、中西區、安平區、安南區、永康區、仁德區、新營區、歸仁區）271 里共 3,252 點。

★監測日期：2021/9/19~2021/9/25(第 38 週)

★陽性點：1535(陽性率 47.2%)

：連續兩週卵數>250 粒里別，計 0 里

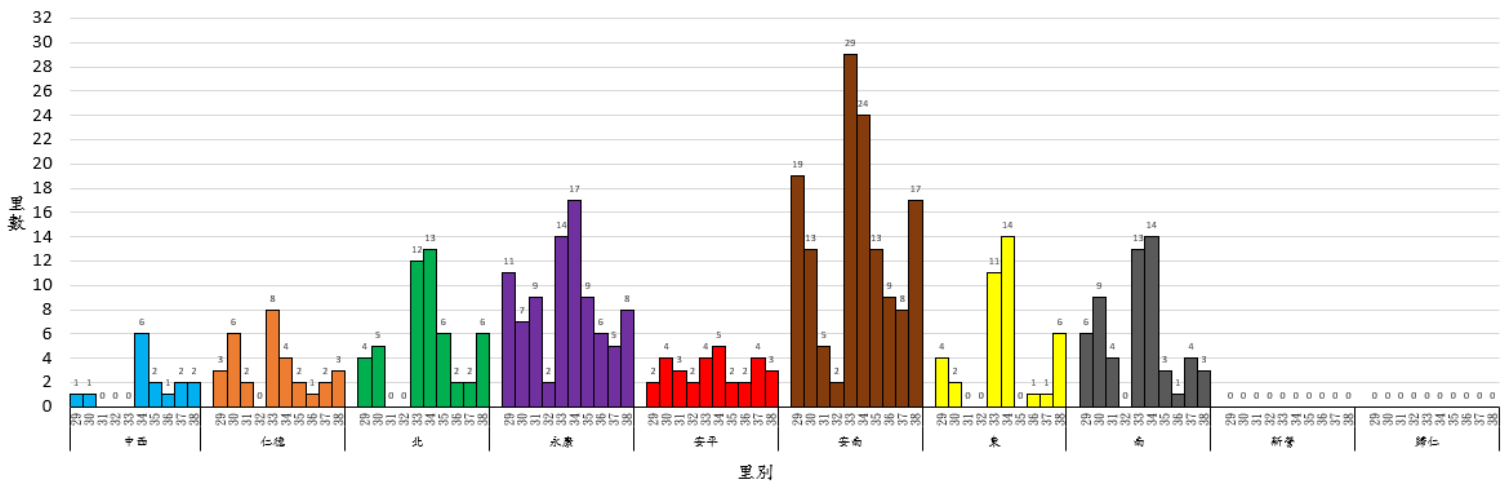
：連續兩週陽性率>40%里別，計 79 里

：連續兩週陽性率>60%里別，計 17 里

區別	里數	卵數>250 粒	里數	陽性率>40%	里數	陽性率>60%
中西區	0		13	城隍里、南廠里、南美里、開山里、郡王里、小西門里、南門里、淺草里、府前里、兌悅里、五條港里、西湖里、大涼里	2	藥王里、西賢里
仁德區	0		8	二行里、土庫里、太子里、中洲里、仁德里、仁和里、新田里、後壁里	3	成功里、保安里、文賢里
北區	1	合興里	17	大光里、北門里、大豐里、大港里、長勝里、正覺里、元寶里、和順里、東興里、大興里、公園里、中樓里、文成里、華德里、福德里、賢北里、小北里	6	長興里、成功里、元美里、文元里、永祥里、北華里
永康區	0		19	西勢里、中興里、二王里、西橋里、北興里、復華里、塩興里、大灣里、三合里、六合里、建國里、王行里、蔦松里、東灣里、中華里、烏竹里、龍潭里、正強里、成功里	8	甲頂里、永康里、北灣里、東橋里、復興里、埔園里、三民里、龍埔里
安平區	0		9	建平里、育平里、天妃里、平通里、金城里、華平里、平安里、怡平里、國平里	3	億載里、王城里、漁光里
安南區	0		28	砂崙里、佃東里、幸福里、安富里、長安里、佃西里、州北里、理想里、安西里、海西里、淵東里、淵中里、城東里、海佃里、青草里、城北里、淵西里、安順里、安和里、公塭里、海南里、東和里、國安里、溪心里、梅花里、安慶里、鹿耳里、媽祖宮里	17	塩田里、溪頂里、溪北里、安東里、頂安里、布袋里、城南里、南興里、原佃里、總頭里、城中里、學東里、公親里、四草里、城西里、新順里、州南里
東區	0		23	關聖里、成大里、德高里、文聖里、後甲里、富強里、和平里、崇成里、仁和里、崇善里、東安里、東聖里、東智里、崇文里、崇誨里、德光里、泉南里、大智里、崇明里、復興里、圍下里、新東里、裕農里	6	龍山里、崇信里、衛國里、南聖里、裕聖里、崇學里

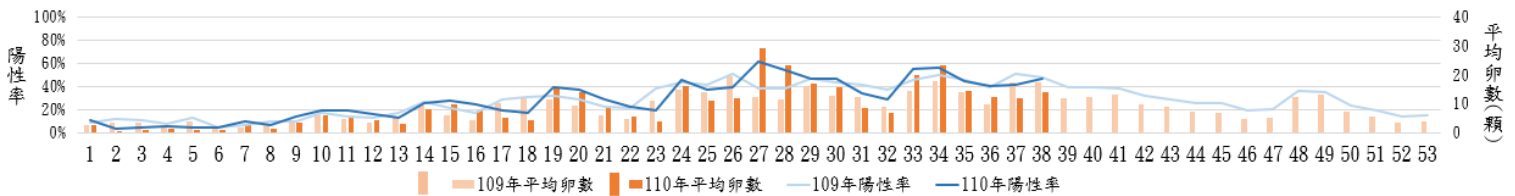
區別	里數	卵數>250粒	里數	陽性率>40%	里數	陽性率>60%
南區	0		23	明德里、佛壇里、郡南里、新興里、松安里、光明里、廣州里、竹溪里、大林里、府南里、建南里、永寧里、金華里、明興里、明亮里、再興里、田寮里、鹽埕里、文南里、南華里、開南里、鯤鯨里、同安里	3	南都里、興農里、省躬里
新營區	0		1	民生里	0	
歸仁區	0		2	後市里、新厝里	0	

110年第29週至第38週臺南市監測區誘卵桶監測陽性率高於60%各區里數比較圖

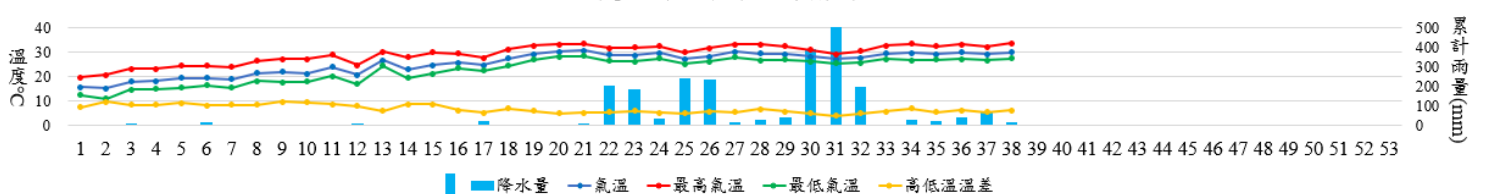


四、臺南市 109 年與 110 年誘卵桶監測區同期比較

臺南市監測區誘卵桶陽性率與平均卵數趨勢比較圖(109年與110年)



110年臺南市週平均溫度與累計雨量



致～市民防疫小叮嚀

- ★110 年第 37、38 週本市監測區病媒蚊密度調查無達 3 級以上里別。登革熱防治中心將持續針對誘卵桶陽性率仍大於 60% 之里別進行複查，並提供環保局做為規劃預防性戶外環境防治參考。請里鄰長動員社區民眾清除積水容器，避免病媒蚊孳生；倘有疑似登革熱症狀請儘速就醫，避免潛伏期遭病媒蚊叮咬散播登革熱病毒於社區，造成疫情於環境中爆發。
- ★氣候炎熱，有時會有局部短暫陣雨，請民眾留意環境是否有積水的情形發生，無論住家、工作地、內外環境盆栽、容器、帆布、屋簷排水槽、防火巷後溝、陽台、地下室及房屋頂樓等等，只要積水容器增加，蚊蟲就容易孳生，唯有落實「巡、倒、清、刷」，儲水桶加蓋或使用細紗網封口，定期刷洗儲水容器內壁，才可避免病媒蚊孳生及感染登革熱！
- ★臺南市政府呼籲，民眾應加強落實戶內外環境巡查，將積水倒掉並澈底清除；平時若有儲水澆灌農作物的習慣，應將儲水容器確實加蓋密合或覆蓋細紗網，並留意蓋子不能積水、細紗網拉平且無下垂於水中，避免成為孳生的死角。若需長時間在戶外活動，請穿著淺色長袖衣褲，使用政府機關核可含敵避(DEET)或派卡瑞丁(Picaridin)成分的防蚊藥劑；一旦出現疑似登革熱症狀應儘速就醫，並告知旅遊活動史；醫療院所如遇有疑似症狀患者，可使用登革熱 NS1 快篩試劑輔助診斷並及早通報。
- ★請民眾加強注意，至柬埔寨、印度、印尼、寮國、馬來西亞、馬爾地夫、緬甸、菲律賓、新加坡、斯里蘭卡、泰國、越南探親旅遊時，在出國前需清除居家積水容器避免孳生病媒蚊；出國中需做好防蚊措施，使用合格防蚊液，穿著淺色長袖衣褲；返國後 14 天內做好自主健康管理，發現疑似症狀時勿返回社區，避免病毒於社區擴散，請立即就醫主動告知醫師相關旅遊史，以利及早診斷治療及早防治，避免家人及社區民眾染病。另請民眾有疫區相關旅遊史時，雖進行登革熱快篩為陰性時仍不可輕忽，請於家中多休息一天，待衛生單位通知實驗室完整報告，才可研判有無登革熱，因登革熱快篩是初步篩檢，仍需以實驗室報告為主。
- ★請民眾及人力仲介業者加強注意，自東南亞及南亞國家返台後 14 天內有發燒等症狀時請立即就醫，並通報衛生單位。另請醫療院所醫師發現外籍學生、新住民、外籍移工或一般民眾就醫，有登革熱流行地區旅遊史時，請進行登革熱 NS1 快篩（快篩陰性及陽性皆需進行傳染病通報），俾利衛生單位及早進行相關防治作為，避免境外移入病例的病毒於社區中擴散而導致本土病例發生，危害民眾的健康。

～請落實住家內(外)環境積水容器「巡、倒、清、刷」，以免孳生蚊蟲也避免受罰～